

NORD-OUEST présente

Après **KIRIKOU**
et *Azur & Asmar*

Dili à PARIS

Un film de **MICHEL OCELOT**

DOSSIER PÉDAGOGIQUE



Table des matières

Michel Ocelot s'adresse aux enseignants.....	3
THÈME 1 : LES ARTS.....	5
CULTURE ARTISTIQUE : 2 séances orales et 1 documentaire sur Dilili	
Avant d'aller voir le film : découverte et analyse de l'affiche.....	6
Après avoir vu le film : les personnages, l'intrigue, l'esthétique, le thème.....	12
Pistes pour projets longs.....	19
ARTS PLASTIQUES : 5 ateliers de réalisations plastiques	
Je fabrique le pantin articulé du clown Chocolat qui danse.....	20
Moi à la Belle-Époque.....	27
Je confectionne un vrai chapeau de la Belle-Époque.....	31
Je réalise un vrai éventail.....	33
Je fais revenir Dilili à Paris... aujourd'hui !.....	36
THÈME 2 : LES VALEURS.....	40
DISCUSSION À VISÉE PHILOSOPHIQUE EN CLASSE : 2 thèmes	
Filles, garçons, sommes-nous pareils, différents, égaux ?.....	41
Les droits de l'enfant.....	41
THÈME 3 : L'HISTOIRE.....	42
CHRONOLOGIE	
Avant ou après Dilili ? (1 séance puis 1 jeu).....	43

Chers enseignants,

Je suis de la famille. Mon papa et ma maman étaient instituteurs.

Je savais l'importance de leur métier, mais je voulais faire tout autre chose, être un artiste, c'est à dire une personne qui fait ce qui lui plait tous les jours, en dessinant et inventant et faisant des cadeaux (au lieu d'aller au bureau, au boulot). J'y suis parvenu, après des débuts bien laborieux.

Et depuis j'ai constaté que je faisais naturellement ce qu'ont fait mes parents : transmettre ce que je sais, parfois à mesure que j'apprends. Je jubile en me documentant, je jubile en semant à tout vent. Des petites graines, j'en mets partout, et une partie germe et fleurit. Le sujet de « Dilili à Paris » se présente comme une enquête policière. mais j'y célèbre surtout une civilisation passionnante, j'y combats des horreurs réelles et je montre un enfant qui se renseigne, rencontre des gens passionnants qui nous font du bien aujourd'hui encore, enfant qui cherche le métier de sa vie comme eux, ou plutôt les métiers, puisque tout l'intéresse, comme moi. Un des métiers fondamentaux, c'est l'enseignement, c'est ce qui nous différencie des animaux.

Bon travail, bon fleurissement !

Michel Ocelot

**Des documents « RESSOURCE »,
vous fournissant de la documentation**

**Des documents « ENSEIGNANT.E »,
fiches de préparation de séances en classe.**

**Des documents « CLASSE »,
à vidéoprojeter ou imprimer pour afficher au tableau.**

**Des documents « ELÈVE »,
à imprimer puis photocopier pour les distribuer à chaque élève**

**Des documents « PISTE »,
des idées pour prolonger le travail dans des projets longs.**

**Des documents « JEU DE CARTES »,
à imprimer et plastifier**

THÈME 1

Les Arts

CULTURE ARTISTIQUE

HISTOIRE DES ARTS

ARTS PLASTIQUES

Culture Artistique

AVANT D'ALLER VOIR LE FILM : DÉCOUVERTE ET ANALYSE DE L'AFFICHE

- Annoncer aux élèves la prochaine sortie au cinéma.
- Leur présenter l'affiche, sans aucun commentaire, leur demander de l'observer pendant une minute en silence.
- Préparer ces colonnes au tableau :

AVANT D'ALLER VOIR LE FILM...		
SUR L'AFFICHE		AILLEURS
ON VOIT	ON LIT	

Demander aux élèves de commenter ce qu'ils ont observé.
Au fur et à mesure de leurs remarques, compléter les colonnes, en explicitant la démarche.

Par exemple : si un élève dit « C'est un film qui se passe à Paris », demander comment il l'a su :

- peut-être a-t-il basé son impression sur le titre ? (noter dans « On lit »)
- mais un autre élève peut faire remarquer qu'on voit un morceau de la Tour Eiffel (noter dans « On voit »)
- alors qu'un troisième aura vu la bande-annonce, (noter dans « Ailleurs »)

Clore la séance en demandant aux élèves une réponse collective à ces questions :

Quel est le titre du film ? Qui l'a réalisé ? Où se passe le film ? À quelle époque ?
Est-ce une histoire vraie ? Qui sont les héros ? De quel genre de film s'agit-il ?
Quel est le thème du film ?

Que trouve-t-on sur l'affiche de Dilili ?

La production

Une société de production de cinéma choisit des projets de films et se met en quête des moyens financiers pour les produire. Son rôle est aussi bien artistique que financier.



Le logo de NORD-OUEST est en bas à gauche de l'affiche : c'est une société française de production.

La distribution

Une société de distribution de cinéma commercialise et diffuse les films, elle intervient entre la production et l'exploitation.



Le logo de Mars Films, en bas à gauche de l'affiche : c'est une société française de distribution.

La réalisation

Un réalisateur ou une réalisatrice est, pour le cinéma, l'équivalent d'un metteur en scène pour le théâtre ou d'un chef d'orchestre pour la musique. Il ou elle choisit les équipes, fait les choix artistiques, coordonne le travail, prend toutes les décisions avant, pendant et après le tournage du film pour que les délais et budgets soient respectés, sans trahir l'intention artistique.

Un film de MICHEL OCELOT

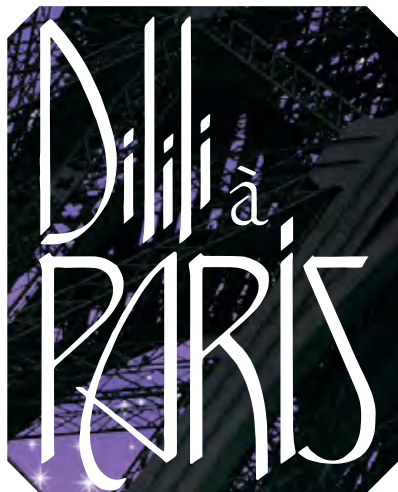
Michel Ocelot est le réalisateur du film, dont il a aussi écrit le scénario.



Evocation de deux films précédents de Michel Ocelot, l'un produit par LES ARMATEURS, l'autre produit NORD-OUEST.

Kirikou est un personnage de Michel Ocelot que le public a découvert en 1998 dans le film Kirikou et la sorcière. La police de caractère utilisée ici reprend celle de l'affiche de Kirikou. Mais on a utilisé la version maigre de la police, parce que la version grasse écrasait l'écriture fine de « Azur & Asmar ».

Azur et Asmar est le titre d'un film de Michel Ocelot de 2006. Sa calligraphie est conservée aussi ici.



Le titre du film

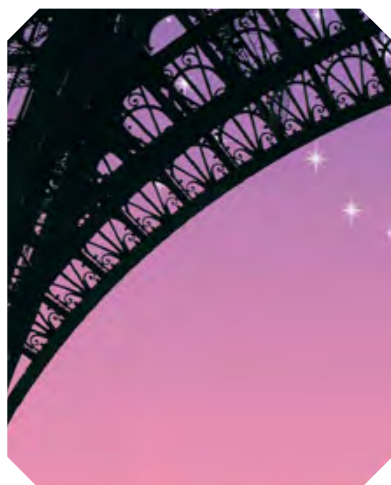
Le prénom de l'héroïne est en blanc, comme les noms des autres personnages rappelés plus haut (Kirikou, Azur, Asmar). « Paris » est en capitales, de style 1900.



Les personnages principaux

Dilili regarde les spectateurs. Orel et Emma Calvé regardent la tour Eiffel ou le ciel, or, c'est par le ciel que les fillettes seront libérées et à la tour Eiffel qu'elles retrouveront leurs familles.

Rien, sur l'affiche, ne permet de les identifier ou de savoir ce qui les unit.



La tour Eiffel, qui situe le lieu et l'époque

La tour Eiffel est le monument emblématique du lieu (Paris) et de l'époque (1900) du film. Plusieurs séquences du film s'y déroulent.

Le ciel étoilé

Dans un dégradé de rose et bleu. C'est de nuit que de nombreuses scènes-clés du film se déroulent, en particulier la libération des fillettes.

NORD-OUEST présente

Après **KIRIKOU**
et *Azur & Asmar*

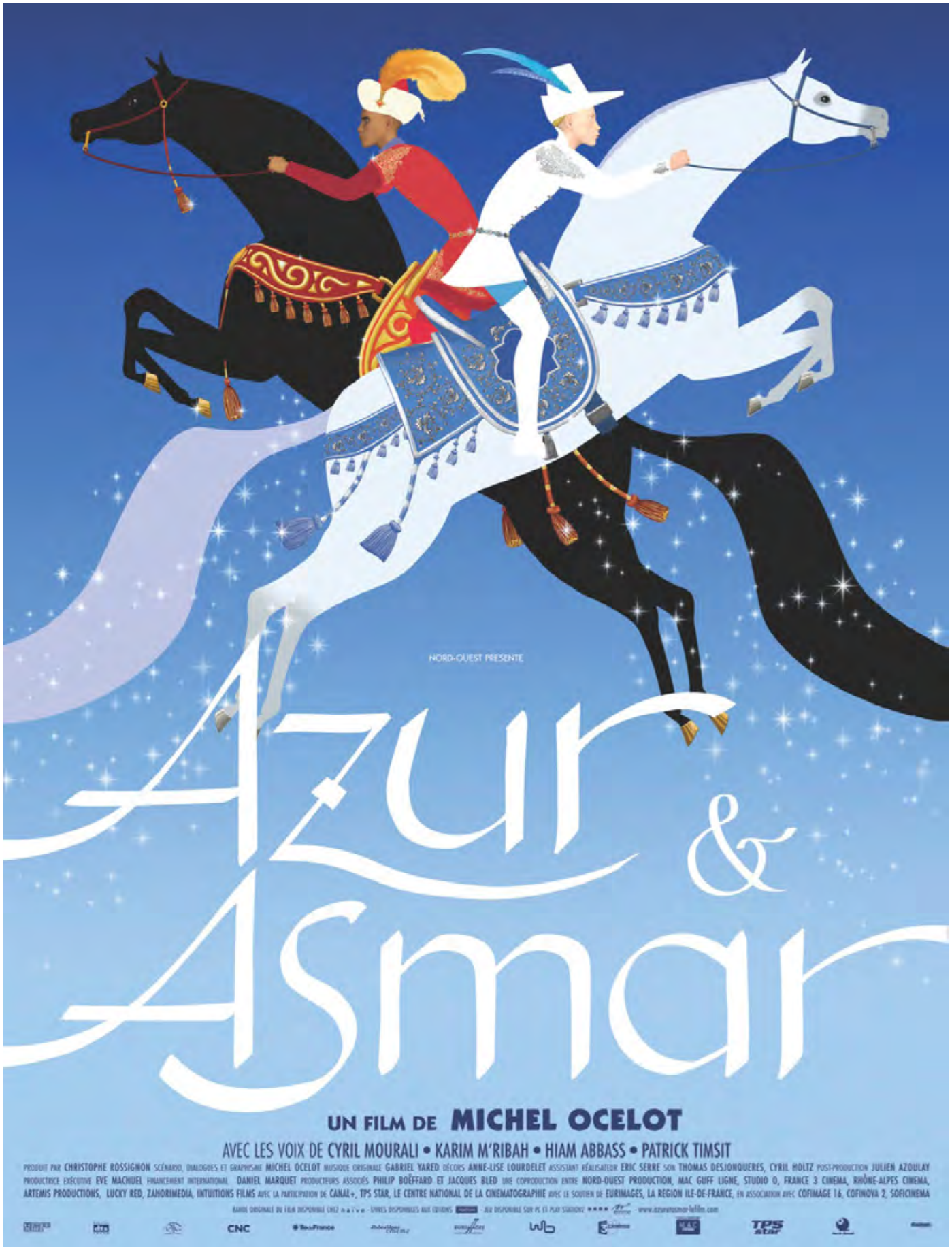
ANNECY 2018
Film d'ouverture

Dili à PARIS

Un film de **MICHEL OCELOT**



mars
FILMS



NORD-OUEST PRESENTE

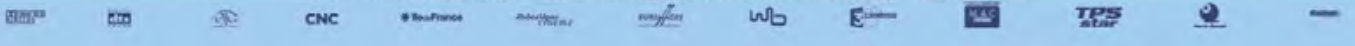
Azur & Asmar

UN FILM DE MICHEL OCELOT

AVEC LES VOIX DE CYRIL MOURALI • KARIM M'RIBAH • HIAM ABBASS • PATRICK TIMSIT

PRODUIT PAR CHRISTOPHE ROSSIGNON SCÉNARIO, DIALOGUES ET GRAPHISME MICHEL OCELOT MUSIQUE ORIGINALE GABRIEL YARÉ DÉCORS ANNE-LISE LOURDELET ASSISTANT RÉALISATEUR ERIC SERRE SON THOMAS DESJONQUÈRES, CYRIL HOLTZ POST-PRODUCTION JULIEN AZOULAY
PRODUCTRICE EXÉCUTIVE ÈVE MACHUÉL FINANCEMENT INTERNATIONAL DANIEL MARQUET PRODUCTEURS ASSOCIÉS PHILIP BOÉFFARD ET JACQUES BLEU UNE COPRODUCTION ENTRE NORD-OUEST PRODUCTION, MAC GUFF LIGNE, STUDIO 0, FRANCE 3 CINÉMA, RHÔNE-ALPES CINÉMA, ARTEMIS PRODUCTIONS, LUCKY RED, ZAHORIMEDIA, INTUITIONS FILMS AVEC LA PARTICIPATION DE CANAL+, TPS STAR, LE CENTRE NATIONAL DE LA CINÉMATOGRAPHIE AVEC LE SOUTIEN DE EURIMAGES, LA RÉGION ÎLE-DE-FRANCE, EN ASSOCIATION AVEC COFINOVA 16, COFINOVA 2, SOFICINEMA

BANDE ORIGINALE DU FILM DISPONIBLE CHEZ A.T.V. • LIVRES DISPONIBLES AUX ÉDITIONS • DVD DISPONIBLE SUR PS ET PLAY STATION 3 • www.azur-et-asmar-lefilm.com



GEBEKA Films présente



KIRIKOU ET LA SORCIERE

un film de MICHEL OCELOT
musique originale de **YOUSSOU N'DOUR**

Une coproduction LES ARMATEURS / ODEC KID CARTOONS / MOMIPOLY / FRANCE 3 CINEMA / RTBF (Télévision belge) /
STUDIO Q / TRANS EUROPE FILM / EXPOSURE avec le soutien de : Fonds Eurimages du Conseil de l'Europe, Centre National
de la Cinématographie, Centre du Cinéma et de l'Audiovisuel de la Communauté Française de Belgique, Procrep,
Agence de Coopération Culturelle et Technique (ACCT), Programme Média de l'Union Européenne et Cartoon.
Avec la participation de : CANAL+, Pôle Image d'Angoulême, Fonds National de Soutien à la Production
Audiovisuelle (Luxembourg).



APRÈS AVOIR VU LE FILM : LES PERSONNAGES, L'INTRIGUE, L'ESTHÉTIQUE, LE THÈME

Séance collective orale en rentrant du cinéma.

- Demander aux élèves d'exprimer leur impression générale sur le film mais aussi sur le fait d'aller au cinéma.

- Projeter ou afficher l'image présentant tous les personnages du film (voir Doc Ressources).

Demander aux élèves de nommer tous ceux qu'ils peuvent et de donner une indication sur leur rôle dans l'histoire.

À chaque fois qu'un personnage du film qui est aussi un personnage historique est cité par un élève, préciser que ce personnage a réellement existé. Cet aspect du film aura certainement échappé à de nombreux élèves, surtout les plus jeunes.

- S'assurer que l'histoire a été bien comprise par tous, à travers quelques questions :

D'où vient Dilili ? (Montrer l'Océan Pacifique et la Nouvelle Calédonie sur le globe de la classe, expliquer que les habitants autochtones s'appellent les Kanak, ou Canaques, et que les Européens qui s'y sont installés sont appelés les Caldoches. Dilili est orpheline et issue d'un couple kanak-caldoche).

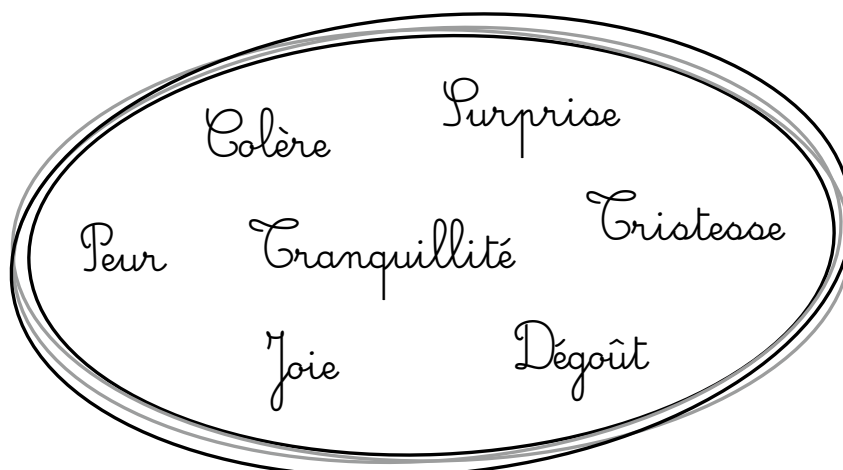
À quelle époque se passe le film ? (L'action se déroule en moins d'un mois, autour de l'année 1900 sans qu'on connaisse précisément la date. Nommer la période « Belle-Époque », la situer sur la frise chronologique de la classe, entre la fin du 19^{ème} siècle et le début de la Première Guerre mondiale en 1914).

Pourquoi Dilili est-elle venue à Paris ? (Préciser qu'à cette époque la reconstitution de villages traditionnels était une attraction très en vogue dans les parcs publics.)

Pourquoi les Mâles Maîtres enlèvent-ils les petites filles ?

- Phase de verbalisation des émotions ressenties pendant le film.

Inscrire au tableau les émotions ou sentiments suivants :



Demander aux élèves d'identifier une émotion ressentie pendant le film, de dire quel passage ou personnage du film l'a inspirée, comment elle s'est manifestée.

Exemples :

J'ai eu peur / Quand Lebeuf enlève Dilili / J'ai sursauté

J'ai été joyeux / Quand avec Toulouse-Lautrec ils prennent l'escalier en triporteur
/ J'ai éclaté de rire

- Défi pour la classe : résumer oralement l'histoire de DILILI À PARIS en cinq phrases au maximum, représentée chacune par un doigt de la main.

Exemple :

Dilili est une petite orpheline métisse qui vient de Nouvelle-Calédonie.

Elle est à Paris vers 1900 et rencontre beaucoup de monde.

Avec son ami Orel, elle enquête sur les mystérieux Mâles Maîtres qui enlèvent les fillettes.

Elle est enlevée elle-même mais réussit à s'échapper par les égouts.

Avec l'aide de nombreuses personnalités, elle organise la libération des fillettes.

- Attirer ensuite l'attention des élèves sur l'esthétique du film : des personnages dessinés dans des décors photographiés, les objets et les costumes. Faire le lien avec l'affiche.

- Enfin, demander aux élèves s'ils ont retenu les musiques et chansons du film.
(Voir Doc Ressources - paroles de la chanson)

Cette séance se conclut sur ces trois points fondamentaux :

-L'histoire du film est une histoire inventée.

-Le cadre, lui, est historique, avec personnages, décors et objets de la Belle Epoque.

-Deux thèmes : La célébration d'une belle civilisation ouverte, hommes et femmes ensemble, et un combat contre les hommes qui maltraitent femmes et filles.

MICHEL OCELOT PRÉSENTE

Dili à PARIS

Voici un nouveau conte, c'est ce que j'aime faire — jeunes héros, mystères, découvertes, enlèvements, épreuves, lieux étonnants, rencontres multiples, magiciens, bonne fée, très vilain sorcier, et triomphe des héros et du Bien, tout cela dans un grand cadre historique...

Mais tout conte qui retient est bâti sur une armature secrète qui dit des choses très sérieuses. Il s'agit de choisir entre deux façons de vivre.

Une société. À travers les diverses histoires que j'ai déjà racontées, j'ai pu célébrer, d'une manière ou d'une autre, la civilisation de la Grèce, de l'Égypte, du Japon, de l'Iran, de l'Afrique Noire, du Maghreb, des Antilles, de la Bohème, du Tibet, des Aztèques, de l'Inde, de la Russie. Il m'a semblé qu'il était temps de m'intéresser à une autre ethnie, les Français, et de célébrer une ville particulière, Paris, où je vis, et que j'aime. J'ai choisi la « Belle-Époque », pour une raison assez frivole, c'est le dernier moment en Occident où les femmes portent des robes jusqu'à terre — c'est indispensable pour faire rêver, pour vêtir les reines, les princesses et les primas donnas. Je me doutais bien que l'époque était intéressante, mais pas au point où elle l'est en réalité. C'est une explosion renversante de talents dans toutes les activités humaines, avec l'heureuse présence et activité des femmes avec les hommes. Je montre bien sûr la beauté des monuments de la ville, mais sans en parler. Car le portrait que je brosse de Paris est celui des GENS. Ce sont eux qui ont fait de Paris une capitale incomparable, leur multiplicité est étonnante, et ils viennent du monde entier. Ce portrait s'efforce d'être assez juste historiquement (c'est une passionnante réalité, qui nous enrichit aujourd'hui et qui fait défaut à certaines sociétés). Je jongle cependant avec dates et rencontres à l'intérieur des 20 ans qu'a duré cette époque, résumée aux quinze jours qu'occupe mon récit. Voilà pour la peinture heureuse d'un Paris brillant et réel.

L'autre société. Le sujet est grave : la maltraitance des femmes par les hommes, partout et de tout temps. Les femmes, et les petites filles. C'est l'abomination majeure de l'humanité, on est peu conscient de son étendue. Il n'est pas question de décrire cette réalité dans un film pour tous, j'ai recours à une image, une secte dans des sous-sols. Cette métaphore est une invention, elle n'est pas liée, elle, à l'histoire de Paris — aucune secte comparable, aucun préfet indigne, aucun enlèvement d'enfant. Mais il faut parler d'un fléau terrible et le combattre. Cela passe par un spectacle coloré pour les petits et les grands, en costume, et dans les décors qui font rêver le monde...

Les personnages du film



Les personnages du film



Liste des personnages historiques présents ou évoqués dans le film

Un document de Michel Ocelot, non prévu pour la publication. Le projet était de célébrer 20 ans de Belle Epoque, mais en mettant le projecteur sur 1900, date phare. Entre parenthèses est indiqué l'âge de la personne en 1900, pour en tenir compte en la dessinant. Et parfois la personne n'est plus, en 1900, ce qui explique la mention "mort"...

Dilili à Paris : Les Personnages			
Période 1892-1909 (liberté de la presse 1881)			
Personnages parlants		Personnages évoqués	
Arts plastiques (25)			
Auguste Renoir	1841-1919 (59), impressionniste Moulin de la Galette en 1876	Alfons Mucha (Cz)	1860-1939 (40), affichiste
Auguste Rodin	1840-1917 (60), sculpteur	Amedeo Modigliani (It)	1884-1920 (16), peintre-sculpteur
Camille Claudel	1864-1943 (36), sculptrice, quitte Rodin en 1892	Antoine Bourdelle	1861-1929 (39), sculpteur-peintre, figuratif
Claude Monet	1840-1926 (60), impressionniste Manet 1832-1883	Felix Vallotton	1865-1925 (35), peintre, romancier
Constantin Brancusi (Rou)	1876-1957 (24), sculpteur art moderne	Filippo Tommaso Marinetti (It)	1876-1944 (24), écrivain, futurisme
Edgar Degas	1834-1917 (66), impressionniste	Gino Severini (It)	1883-1966 (17), peintre, futurisme
Henri de Toulouse-Lautrec	1864-1901 (36), peintre-dessinateur	Giovanni Boldini (It)	1842-1931(58), portraitiste
Henri Matisse	1869-1954 (31), peintre-sculpteur	Hector Guimard	1867-1942 (33), architecte Art Nouveau
Henri Rousseau, dit Le Douanier	1844-1910 (56), peintre, art naïf	James Abbott Whistler (Us)	1834-1903 (66), peintre américain cosmopolite
Madeleine Lemaire	1845-1928 (55), peintre, aquarelles	Katsushika Hokusai (Jp)	1760-1849, peintre, dessinateur
Pablo Picasso (Esp)	1881-1973 (19), peintre-sculpteur, Art Nègre	Misia Sert	1872-1950 (28), pianiste et muse
Paul Poiret	1879-1944 (21), grand couturier	Paul Durand-Ruel	1831-1922 (69), marchand d'art
Suzanne Valadon	1865-1938 (35), peintre	Peintresses	Berthe Morisot, Louise Abbéma, Louise Breslau, Mary Cassatt, Rosa Bonheur
Littérature (14)			
Anna de Noailles (Rou)	1876-1933 (24), poétesse, romancière, Gr	Anatole France	1844-1924 (56), écrivain, critique littéraire Prix Nobel de littérature en 1921
Colette	1873-1954 (27), romancière, actrice, mime	André Gide	1869-1951 (31), écrivain Prix Nobel de littérature en 1947
Ernest Renan	1823-1892 (mort), écrivain, philosophe, historien	Athman Ben Salah (Tun)	mort 1933, Poète tunisien, ami de Gide
Marcel Proust	1871-1922 (29), écrivain	Edmond Rostand	1868-1918 (32), écrivain, dramaturge, Gr
		Emile Zola	1840-1902 (60), romancier, journaliste J'accuse en 1898, retour exil juin 1899
		Gabriele d'Annunzio (It)	1863-1938 (37), écrivain italien, Gr
		Gertrude Stein (Us)	1874-1946 (26), écrivain et féministe américaine arrive à Paris en 1904
		Jules Verne	1828-1905 (72), écrivain
		Maurice Maeterlinck (Be)	1862-1949 (49) écrivain
		Oscar Wilde (Irl)	1854-1900 (46), poète et dramaturge irlandais fin prison 1895
Cinéma (3)			
		Emile Reynaud	1844-1918 (56), inventeur théâtre optique et dessins animés, affiche
		Georges Méliès	1861-1938 (39), réalisateur, affiche
		Les Frères Lumière	Auguste 1862-1954 (38), inventeurs cinématographe Louis 1864-1948 (36)
Musique (10)			
Claude Debussy	1862-1918 (38), compositeur, Pelléas 1902	Gabriel Fauré	1845-1924 (55), compositeur-organiste
Emma Calvé	1858-1942 (42), cantatrice (soprano)	Gustave Mahler (Aut)	1860-1911 (40) compositeur, pianiste, chef orchestre
Erik Satie	1866-1925 (34), compositeur, Gymnopédies 88	Maurice Ravel	1875-1937 (25), compositeur
Reynaldo Hahn (Véné)	1874-1947 (26), chef d'orchestre-compositeur	Richard Wagner (De)	1813-1883 (mort), compositeur d'opéras
		Saint-Saëns	1835-1921 (65), compositeur-pianiste
		Yvettes Guilbert	1865-1944 (35), chanteuse café-concert
Personnalités (7)			
Clémenceau	1841-1929 (59), radical-socialiste, président du conseil	Céleste Albaret	1891-1984 (9), servante de Proust
Louise Michel	1830-1905 (70), institutrice, anarchiste, féministe, (Commune), déportée Nelle-Caléd 1873, retour 1880	Comte de Montesquiou	1855-1921 (45), cousin comtesse Greffülhe
Prince de Galles (Uk)	1841-1910 (59), devient le roi Edouard VII en 1901 à la mort de sa mère, la reine Victoria.	Comtesse Greffülhe	1860-1952 (40), Elisabeth
		Lieutenant-Colonel Picquart	1854-1914 (46), soutient Dreyfus, gracié 1899, réhabilité 1906
Sciences (5)			
Alberto Santos-Dumont (Br)	1873-1932 (27), franco-brésilien, pionnier de l'aviation, fer dirigeable	Ferdinand Von Zeppelin (De)	1838-1917 (62), aviateur, inventeur aéronef
Gustave Eiffel	1832-1923 (68), ingénieur		
Louis Pasteur	1822-1895 (mort), pionnier de la microbiologie, vaccin contre la rage		
Marie Curie (Pol)	1867-1934 (33), Maria Skwodovska Prix Nobel en 1903		
Spectacles (11)			
Chocolat (Cuba)	1868-1917 (32), Rafael Padilla, clown	Eleonora Duse (It)	1858-1924 (42), comédienne
		Henrik Ibsen (Norv)	1828-1906 (72), dramaturge
La Goulue	1866-1929 (34), Louise Weber, danseuse cancan	Isadora Duncan (Us)	1877-1927 (23), danseuse américaine, Paris en 1900
Sarah Bernhardt	1844-1923 (56), Di sauve ses bijoux	Jane Avril	1868-1943 (32), danseuse Moulin Rouge
		Réjane	1856-1920 (44), comédienne
		Serge de Diaghilev (Rus)	1872-1929 (28), fondateur Ballets russes
		Valentin le Désossé	1843-1907 (57), Edme Renaudin, contortionniste
		Vaslav Nijinsky (Rus)	1889-1950 (11), danseur-chorégraphe russe

Paroles de la chanson de DILILI À PARIS

LA CHANSON

Les couplets : phrases par un soliste, vocalises par tous.

Le soleil et la pluie,
les fleurs et les fruits,
le jour et la nuit,
lui et lui,
elle et elle,
elle et lui !

Toi et moi, eux et nous *ou ou ou ou – ou ou ou ou*
Ceux d'ici, de là-bas *a a a a – a a a a*
Les bronzés, les nacrés *é é é é*
Et tous ensemble...

Le soleil et la pluie,
les fleurs et les fruits,
le jour et la nuit,
lui et lui,
elle et elle,
elle et lui !

Les sultans, les mendiants *an an an an – an an an an*
Les valets et les rois *a a a a – a a a*
Les sorciers et les fées *é é é é*
Et tous ensemble...

Le soleil et la pluie,
les fleurs et les fruits,
le jour et la nuit,
lui et lui,
elle et elle,
elle et lui !

Les mamans, les papas *a a a a – a a a*
Les bébés, les pépés *é é é é - é é é é*
Les filles et les garçons *on on on on*
Et tous ensemble...

Le soleil et la pluie,
les fleurs et les fruits,
le jour et la nuit,
lui et lui,
elle et elle,
elle et lui !

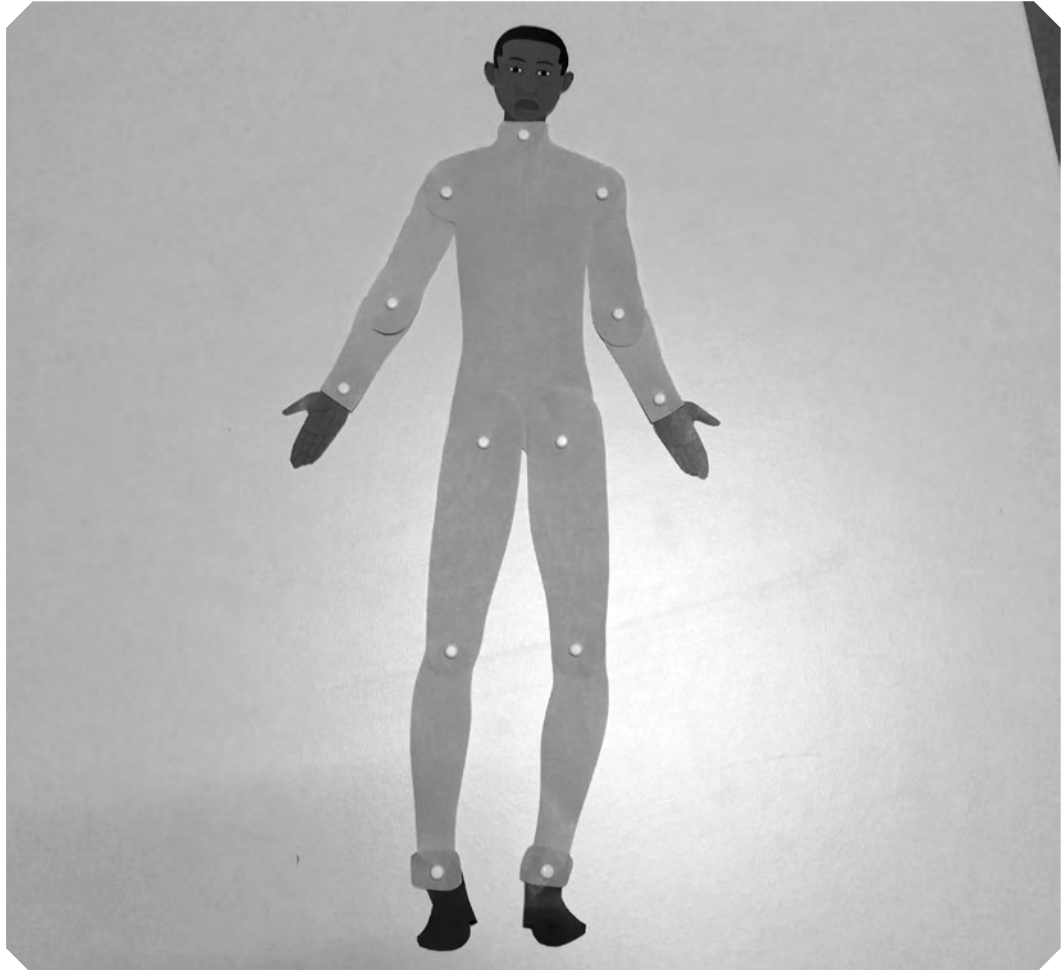
Les beautés, les ratés *é é é é - é é é é*
Les savants et les fous *ou ou ou ou – ou ou ou ou*
Les petits et les grands *an an an an*
Et tous ensemble...

À partir cette affiche, reprenant tous les personnages dessinés par Michel Ocelot, vous pouvez approfondir avec votre classe la découverte de toutes ses créations sur son site officiel : www.michelocelot.fr

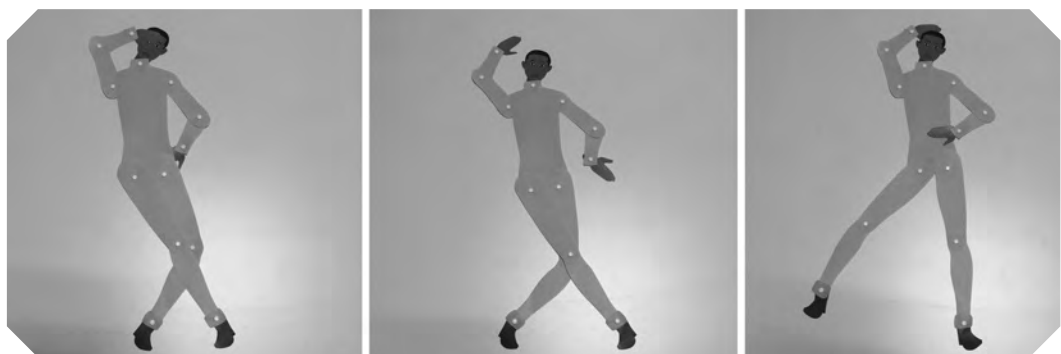


JE FABRIQUE LE PANTIN ARTICULÉ DU CLOWN CHOCOLAT QUI DANSE

Exemple de réalisation individuelle



Exemple d'affichage collectif : enchainement de postures pour faire danser le pantin.



Cette séquence peut réunir de la lecture, des arts plastiques, de la science, de la musique et de la danse, selon vos progressions et le temps que vous souhaitez y consacrer.

Lecture (CE1 à CM2)

Fiche élève « les pantins articulés et la danse du Clown Chocolat »

Arts plastiques (CP à CM2)

Fabrication du patin articulé

Sciences (CP et CE1)

Vous pouvez utiliser le pantin pour vos séances sur les articulations du corps humain.

Musique (CP à CM2)

Ecoute de Gnossienne n°1 d'Erik Satie

Danse (CP à CM2)

Dans la salle, les élèves sont répartis par groupes de 2 à 5 danseurs, chaque groupe occupe un espace différent, ils ont pris avec eux leurs pantins. La Gnossienne n°1 de Satie est diffusée.

Chaque groupe crée un court enchaînement de postures : autant de postures que de danseurs dans le groupe.

Ils utilisent ensuite leurs pantins pour représenter ces postures, en posant les pantins côte à côte au sol : le premier dans la 1ère posture, le deuxième dans la 2ème posture, etc.

Quand tous les groupes ont disposé leurs pantins, ils changent de place en laissant leurs pantins. Chaque groupe découvre donc un nouvel enchaînement, s'entraîne à le réaliser.

Puis tous les groupes s'arrêtent, les volontaires danseront devant les autres l'enchaînement qu'ils ont créé ou qu'ils ont découvert.

En rentrant en classe, les pantins pourront être affichés de sorte à représenter une chorégraphie complète.

Les pantins articulés et la danse du clown Chocolat



Te souviens-tu de cette scène du film dans laquelle un mâle-mâitre essaie d'enlever Dilili devant un kiosque à jouets dans le Jardin des Tuileries ?

Voici l'extrait du scénario de cette scène.

L'homme à l'anneau dans le nez, à pied, s'arrête brusquement contre le tricycle et parle avec volubilité à Dilili.

HOMME-ANNEAU – Mais tu es la jolie virtuose de la corde à sauter !! Mais oui, je t'ai admirée hier, alors que je passais dans la rue. Je n'en suis pas revenu ! Quelle chance de tomber sur toi à nouveau ! J'ai besoin d'un avis de spécialiste. Je dois acheter une corde à sauter à ma filleule. Regarde le kiosque là-bas. Tu vas me dire quelle corde est la meilleure. En échange, je t'offrirai le jouet que tu voudras. Viens, ma petite fée, je vais te porter.

Si tu observes bien les jouets qui y sont proposés, tu remarqueras que beaucoup sont des pantins. Toi aussi tu joues peut-être avec des figurines et des bonshommes, mais ils sont sans doute en plastique.

À la Belle-Époque, les jouets étaient en bois, en carton, en tissu ou en cuir.

Et la danse du clown Chocolat rejoint par Orel, dans le film tu t'en souviens ?



Le célèbre pianiste et compositeur Erik Satie se met au piano, Chocolat danse.

Ils sont à l'Irish and American Bar (le nom de ce bar est en anglais, cela signifie « Bar irlandais et américain »). Ce bar, situé à Paris, était réellement fréquenté par de nombreux artistes et Toulouse-Lautrec les a représentés sur des affiches très célèbres où l'on aperçoit aussi Ralph, le serveur qui aide Dilili.



Le kiosque à jouets du Jardin des Tuileries



Danse à l'Irish and American Bar

Planche du pantin en couleur

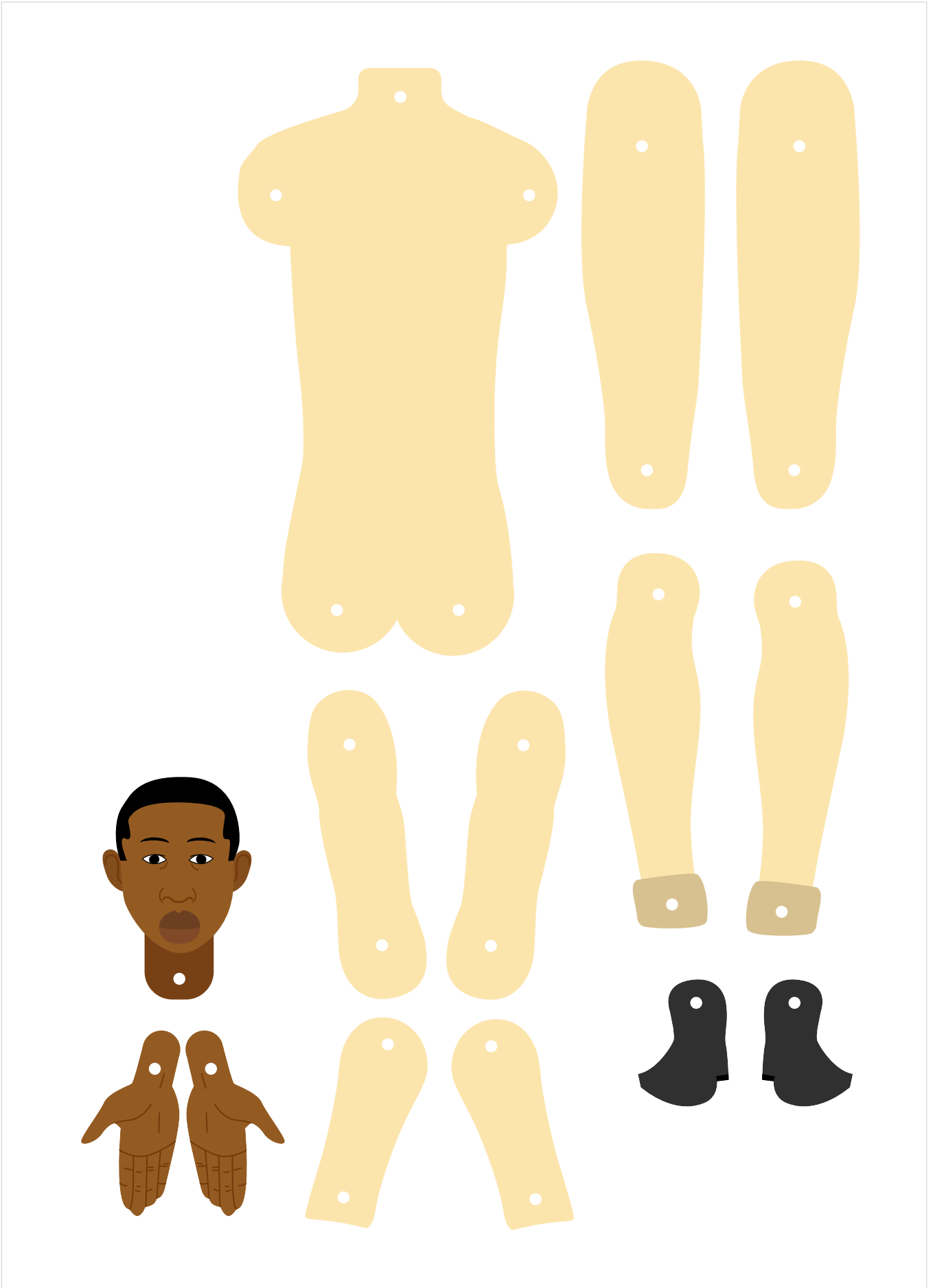
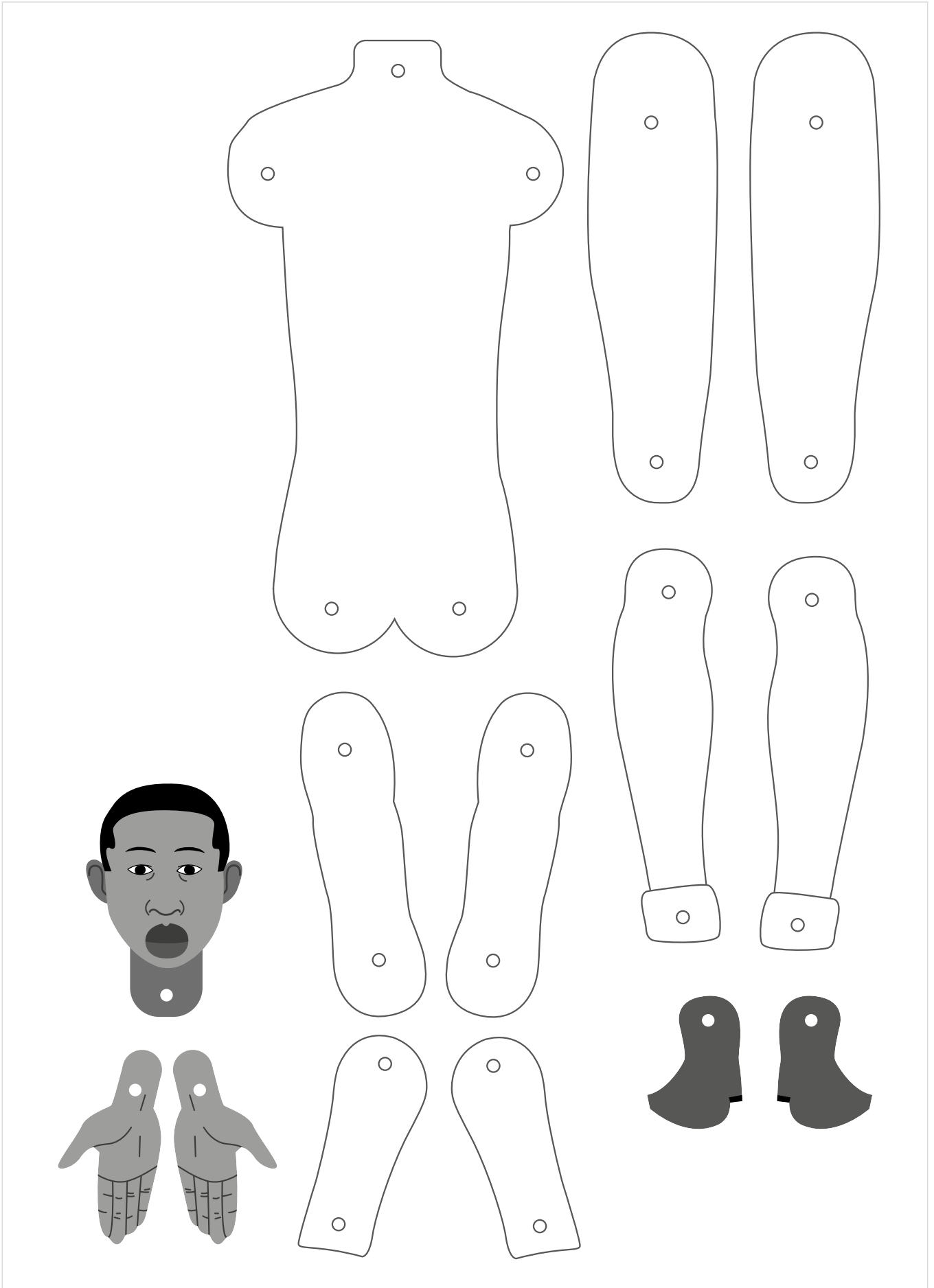
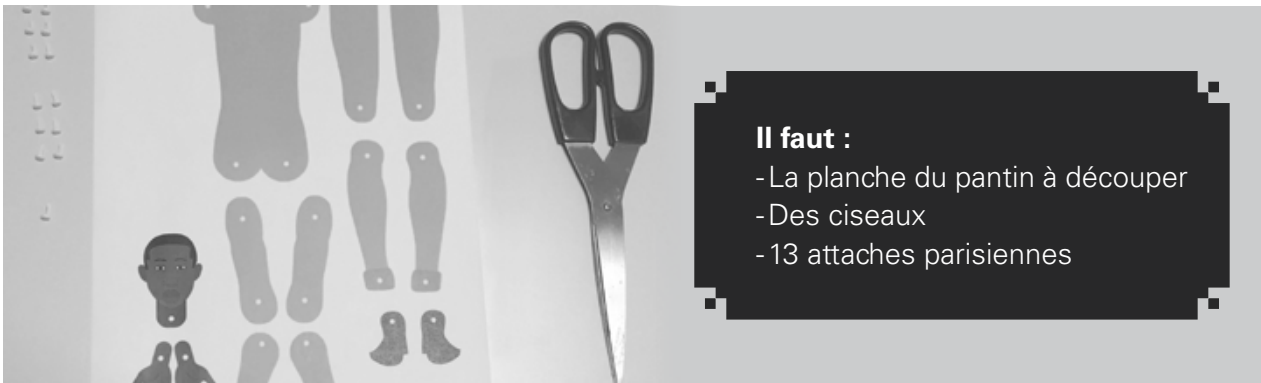


Planche du pantin en noir et blanc



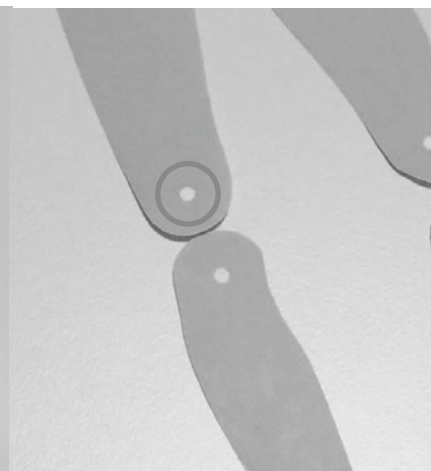
Fiche de fabrication en images



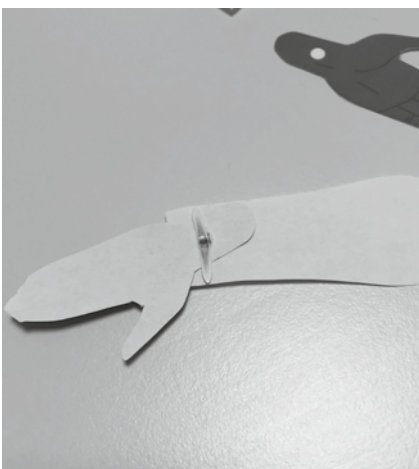
Découpe d'abord grossièrement chaque partie. Puis fais un découpage soigneux.



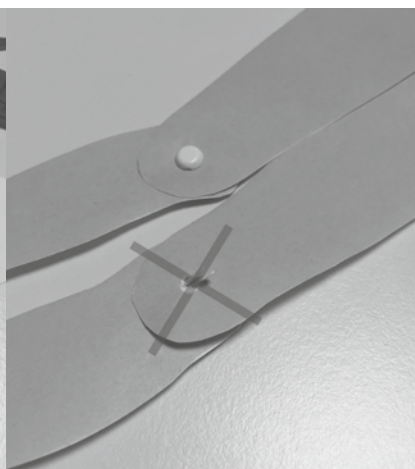
Dispose les pièces sur ta table pour t'assurer que tu les as toutes.
Sais-tu comment s'appelle chaque partie du corps ?



Perce à l'emplacement des attaches.



Assemble avec les attaches parisiennes, sans te tromper de morceau ni de sens !



Ton pantin est fini !
Connais-tu le nom des 13 articulations représentées par les attaches parisiennes ?

MOI À LA BELLE-ÉPOQUE

Explication du principe



Matériel :

- un portrait photographique de chaque élève
- crayon et/ou fusain et/ou craie grasse noire ou grise et/ou mine de plomb
- papier A4 blanc
- une photocopieuse

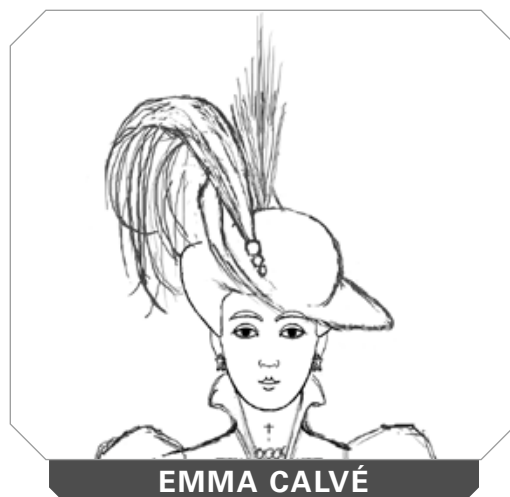
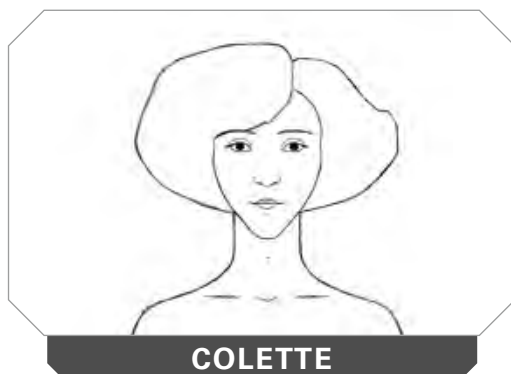
Dans un premier temps, les élèves réalisent un portrait photographique et apprennent à le transférer de l'appareil photo numérique vers l'ordinateur, puis à imprimer ce portrait en noir et blanc.

Ensuite, à l'aide de la planche de modèles et en dessinant au crayon, au fusain ou à la craie grasse ils transforment leur visage : ils ajoutent un chapeau, une moustache, un col...

Enfin, ils photocopient une dernière fois, en noir et blanc toujours.

Bien sûr une fille peut se déguiser en homme et un garçon en femme : quand on se déguise, c'est pour s'amuser !

Planche de modèles féminins pour transformer ton visage. Tu peux prendre la coiffure de l'une, le chapeau d'une autre, le col d'une troisième et les bijoux d'une quatrième ou au contraire te limiter à un modèle.



Bien sûr une fille peut se déguiser en homme et un garçon en femme : quand on se déguise, c'est pour s'amuser !

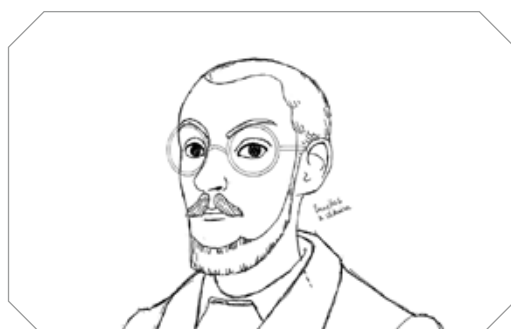
Planche de modèles masculins pour transformer ton visage. Tu peux prendre la coiffure de l'un, la moustache d'un autre, la barbe d'un troisième et le chapeau d'un quatrième, ou au contraire te limiter à un modèle.



DOUANIER-ROUSSEAU



PRINCE DE GALLES



HENRI MATISSE



MARCEL PROUST



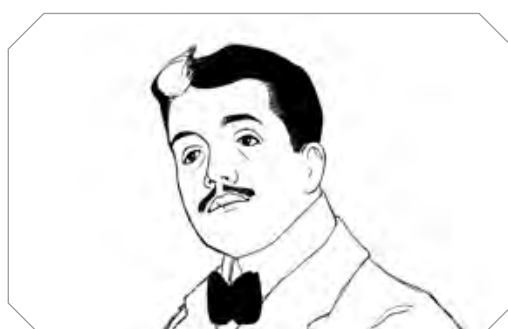
LOUIS PASTEUR



AUGUSTE RODIN



PABLO PICASSO



SERGE DE DIAGHILEV

JE CONFECTIONNE UN VRAI CHAPEAU DE LA BELLE-ÉPOQUE

Exemple de réalisation





Croquis de Michel Ocelot dans le cadre de la préparation du film

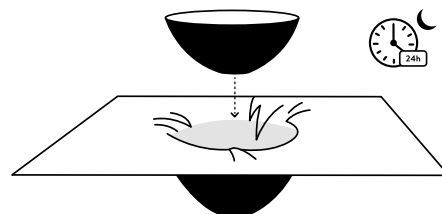
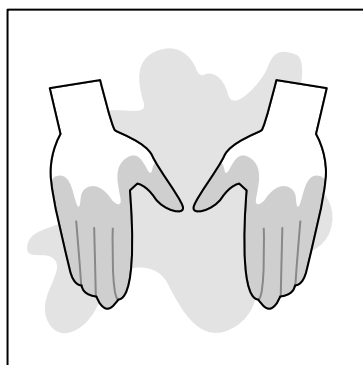
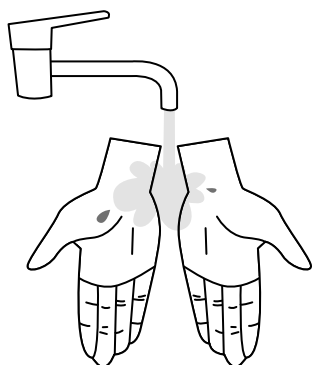
À la Belle-Époque, pour paraître élégante, il fallait porter un chapeau. Toutes les dames en avaient plusieurs, qu'elles achetaient chez un chapelier. Dans le film, on aperçoit la vitrine d'un chapelier.

À toi de créer ton propre chapeau et le photographier !

Et pourquoi ne pas rassembler toutes les photos de chapeaux de la classe dans un catalogue de mode ? Ces catalogues étaient très prisés à la Belle-Époque !

Le matériel nécessaire :

- De la tarlatane
- 2 bols de taille identique
- Un peu d'eau
- Des décorations : rubans, tissus imprimés, strass, boutons, perles, plumes...
- De la colle, et éventuellement une aiguille à coudre et du fil.

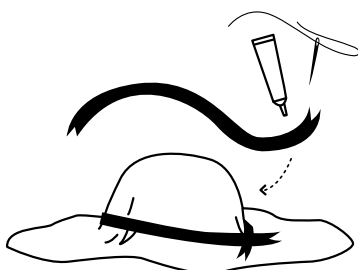


Comment faire ?

Il faut d'abord se mouiller les mains

puis humidifier la tarlatane.

Ensuite, pour former le chapeau, insérer la tarlatane entre deux bols et laisser sécher pendant une nuit.



Lorsque la tarlatane est formée, coudre ou coller un ruban.

Dans un tissu imprimé avec un motif floral, découper une fleur et la coller ou la coudre sur le chapeau. Coudre ou coller de jolis boutons, des perles, des plumes. Laisser sécher la colle.

Et voilà, le chapeau est prêt, il ne reste plus qu'à le porter et se prendre en photo !

JE RÉALISE UN VRAI ÉVENTAIL

Exemple de réalisation



Les éventails à la Belle-Époque

À la Belle-Époque, la climatisation n'existait pas. Pour se rafraîchir, les dames élégantes utilisaient parfois un éventail.

C'est un accessoire qu'on agite devant son visage pour créer un courant d'air, il a donc une fonction pratique. Mais il était aussi parfois si richement décoré qu'il ressemblait à un bijou et pouvait être un objet très précieux, avec de la dentelle, de la nacre (c'est une très belle matière qui vient de l'intérieur des coquillages), de l'or, des perles précieuses ou des plumes rares.

Il existait aussi des éventails publicitaires, qui étaient offerts aux clientes pour faire connaître des produits de luxe ou des lieux prestigieux qui étaient représentés sur le papier ou sur le tissu de l'éventail. Par exemple, le couturier Paul Poiret, qui est représenté dans le film DILILI À PARIS, a créé un très bel éventail publicitaire pour un parfum de luxe.

Voici deux éventails que tu as pu voir dans le film : l'un est très simple et l'autre très précieux, en plumes de paon.

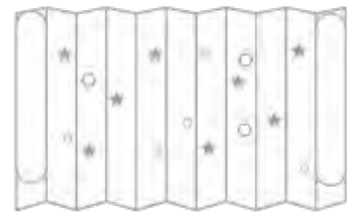
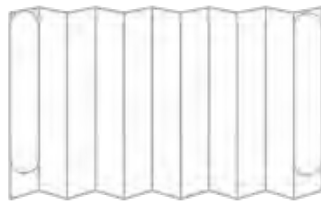


Celui qui est très simple, et la dame qui l'utilise, sont inspirés d'une affiche dessinée par Toulouse-Lautrec, qui est présent dans le film. Cette dame, c'est Jane Avril, une danseuse très célèbre de la Belle-Époque, qui dansait dans un des cabarets les plus connus de Paris : le Moulin Rouge.

Fabrique ton propre éventail.

Le matériel nécessaire :

- Un rectangle de tarlatane d'une largeur de 18 cm et dont la longueur est comprise entre 25 cm et 45 cm. Plus le rectangle sera long, plus l'éventail se déploiera, mais le pliage devra être plus minutieux et la décoration sera plus longue à réaliser. (si tu ne réussis pas à te procurer de la tarlatane tu peux aussi utiliser du papier dentelle de pâtisserie ou du papier que tu découpes en dentelle)
- Deux abaisse-langue de 15cm x 2cm (tu peux les remplacer par 2 bandes de carton de mêmes dimensions)
- Des feutres ou de la peinture ou des tampons
- De la colle blanche
- Des ciseaux
- Des décorations : perles, plumes, boutons, rubans, strass, tissus imprimés...
- Une petite attache parisienne

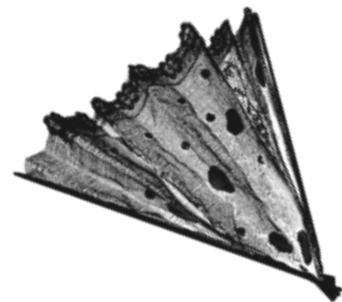
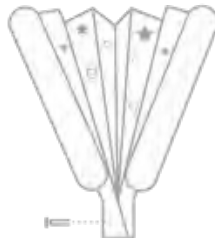
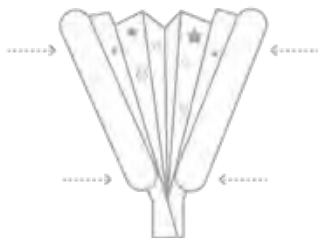


Comment faire ?

Commence par décorer une face de chaque abaisse-langue : tu peux peindre, dessiner et colorier au feutre ou utiliser des tampons. Attends que ce soit bien sec pour passer à la suite.

Colle la face non décorée d'un abaisse-langue le long d'une largeur du rectangle de tarlatane, en ajustant sur le haut : le tissu dépassera de 3 cm en bas, c'est normal.

Plie le tissu en accordéon en te servant de l'abaisse-langue pour faire des plis réguliers et droits tous les 2 cm. Colle la face non décorée de l'autre abaisse-langue sur la largeur opposée.



Décore l'éventail avec les rubans, perles, plumes, strass, etc... Évite de coller une décoration sur un pli, ça ne serait pas très solide. Laisse le temps nécessaire pour que la colle prenne bien.

Replie sur lui-même le morceau de tissu qui dépasse en bas et fixe-le avec l'attache parisienne. Fixe-le avec l'attache parisienne

Ton éventail est prêt, quelle élégance !

JE FAIS REVENIR DILILI À PARIS... AUJOURD'HUI !

Explication du principe



Réalisation d'élève de cycle 3 : Dilili devant l'Opéra Bastille

La technique du film consiste à intégrer des personnages dessinés dans un décor photographié.
Les élèves vont appliquer la même technique, mais en changeant d'époque pour être dans le Paris de ces cinquante dernières années.

Apprendre à rechercher sur le net une photo libre de droits, en choisir une représentant un monument emblématique de notre époque, l'imprimer sur une feuille A4.

Si plusieurs élèves choisissent le même monument, il sera plus intéressant qu'ils utilisent des vues différentes.

Quelques suggestions, non limitatives :

- Centre Georges-Pompidou Beaubourg (1971)
- Tour Montparnasse (1973)
- Bercy Aréna (1984)
- La Géode (1985)
- Les colonnes de Buren (1986)
- Cité des sciences et de l'industrie (1986)
- Institut du monde arabe (1987)
- Ministère de l'économie et des finances (1988)
- Pyramide du Louvre (1989)
- Grande arche de la Défense (1989)
- Opéra Bastille (1989)
- Fondation Cartier (1994)
- La grande bibliothèque (1995)
- Cinémathèque Française (1996)
- Musée du quai Branly (2006)
- Les docks, Cité de la mode et du design (2008)
- La philharmonie (2015)
- Passage de la canopée (2016)
- La Seine musicale de Boulogne (2017)

Puis, choisir où l'on placera Dilili et déterminer la taille qu'elle fera.
Dessiner Dilili avec des vêtements contemporains, la colorier. Michel Ocelot a préparé un « comment dessiner Dilili ? » pour que les élèves réalisant cette activité puissent s'entraîner.



Premiers essais d'élèves de cycle 2 et cycle 3



Dessin définitif d'élève de cycle 3

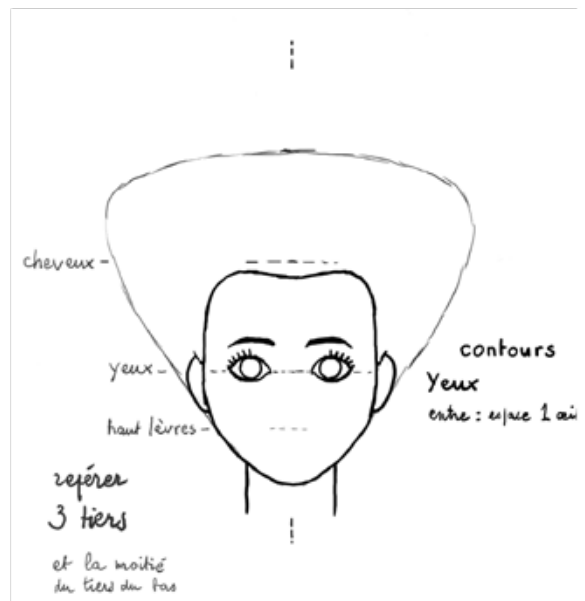
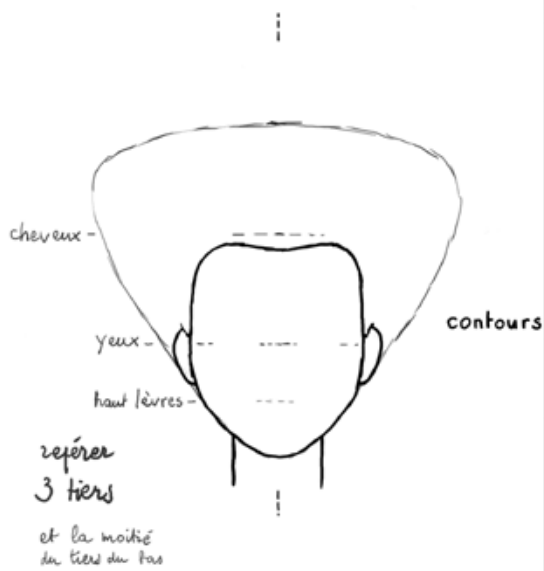
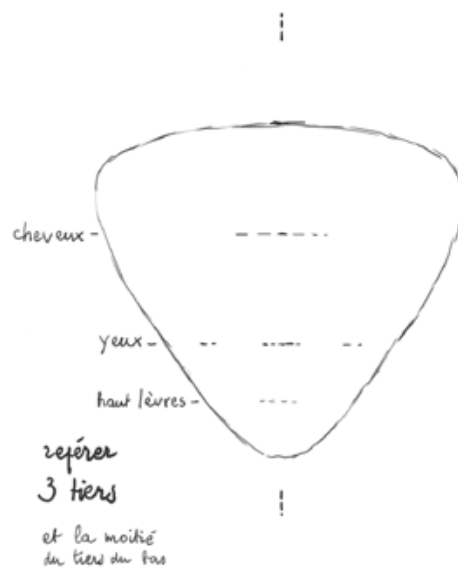
Découper puis coller Dilili sur le décor.

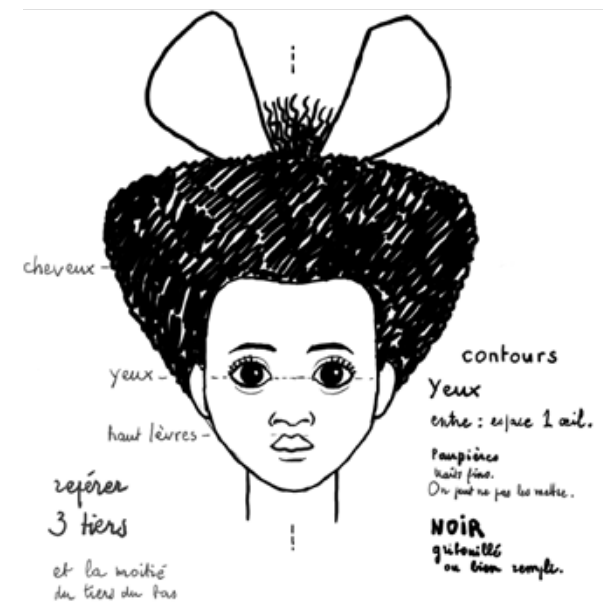
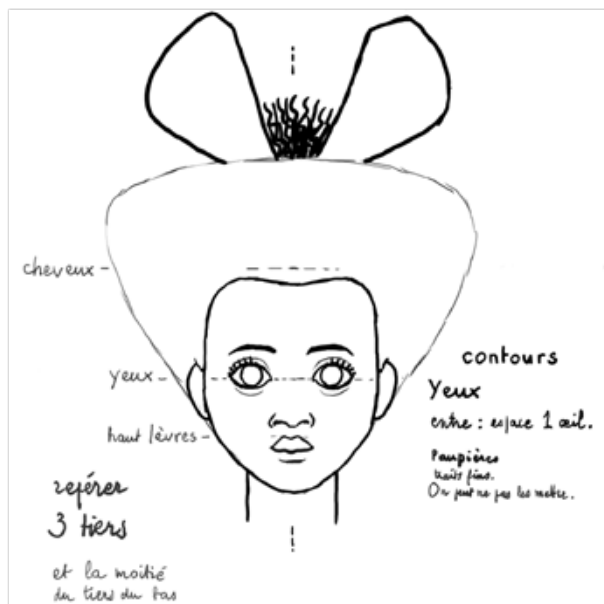
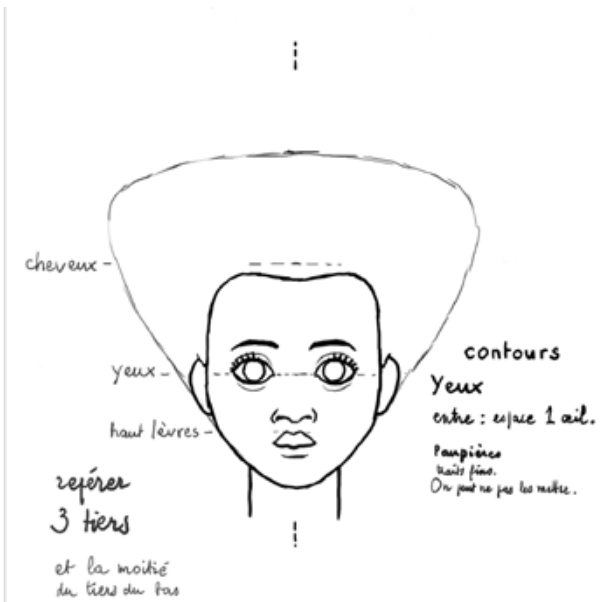
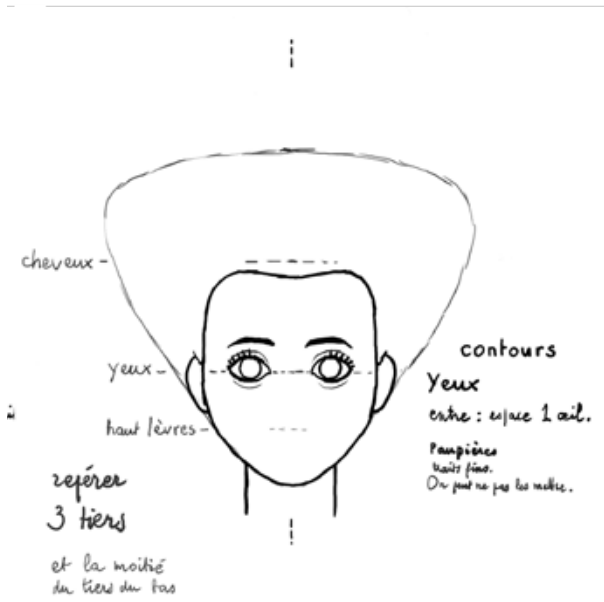
Écrire sur le haut de la page « Dilili à Paris... aujourd'hui ! ».
Inscrire sur le bas de la page le nom du monument et son année de construction.

Les productions des élèves peuvent être exposées dans la classe, dans l'ordre chronologique.

Michel Ocelot explique

COMMENT DESSINER DILILI





THÈME 2

Les Valeurs

**DISCUSSION,
ARGUMENTATION**

COLLABORATION

Discussion à Visée Philosophique

FILLES, GARÇONS, SOMMES-NOUS PAREILS, DIFFÉRENTS, ÉGAUX ?

Les programmes d'éducation civique et morale préconisent l'organisation en classe de discussions à visée philosophique.

Le site ministériel Eduscol met à la disposition des enseignants des fiches complètes et documentées pour la mise en œuvre de telles discussions. Elles sont très détaillées, et suggèrent de lancer le débat soit à partir du vécu de la classe soit à partir de situations imaginaires tirées de récits, de contes ou d'albums de littérature de jeunesse.

Le fait que votre classe entière ait vu DILILI À PARIS constitue à la fois un vécu de classe et une œuvre fictionnelle.

Nous vous proposons donc de vous référer à deux de ces fiches, en élargissant les références données sur Eduscol.

« Filles, garçons, sommes-nous pareils, différents, égaux ? »

Discussion proposée sur Eduscol aux classes de cycle 2 (CP-CE1-CE2)

Mots-clés :

Égalité entre les hommes et les femmes

Esprit critique et débat démocratique

Référence aux programmes :

L'égalité de tous, élèves ou citoyens, devant la loi

Les droits égaux des garçons et des filles dans toutes les situations de la vie scolaire

http://cache.media.eduscol.education.fr/file/EMC/70/5/ress_emc_DVP_rose_bonbon_464705.pdf

LES DROITS DE L'ENFANT

Séquence proposée sur Eduscol aux classes de cycle 3 (CM1-CM2)

Objectifs :

Faire connaître les droits de l'enfant

Faire comprendre que la Convention internationale des Droits de l'Enfant (CIDE) est le résultat d'un processus historique qui a commencé au XIXe siècle en France par la loi de 1841

Étudier les articles 2, 6 et 9 (refus des discriminations ; droit à la vie ; droit à une protection particulière).

<http://cache.media.eduscol.education.fr/file/EMC/36/0/RA16 EMC Droits homme enfant 654360.pdf>

THÈME 3

L'histoire

CHRONOLOGIE

REPÈRES HISTORIQUES

Chronologie

AVANT OU APRÈS DILILI ? (1 SÉANCE PUIS 1 JEU)

Plastifiez et découpez les cartes des pages suivantes.

- 18 visuels issus du film (en 3 pages A4 à imprimer en couleur)
- 36 autres visuels (en 6 pages A4 à imprimer en couleur)
- D'abord, avec les 18 cartes issues du film : repérer des éléments caractéristiques de la Belle-Époque

Première consigne : sortir du jeu les 2 cartes qui représentent des éléments totalement inventés (le cygne d'Emma Calvé et le véhicule des Mâles Maîtres).

Deuxième consigne : sur les 16 cartes restantes, remarquer ce que ces images nous donnent comme indication sur l'époque : on ne s'intéresse pas à l'histoire du film dans cette activité, mais à l'Histoire.

Troisième consigne : trier ces 16 images selon 4 thèmes : les vêtements, l'architecture, les moyens de transport, les moyens de communication.

Il se peut que certaines cartes fassent débat car elles pourraient appartenir à deux catégories, c'est volontaire.

- Ensuite, avec les 36 autres cartes : construire des repères chronologiques : Vous distribuez les autres cartes aux élèves, elles illustrent les mêmes thèmes mais à d'autres époques. Il s'agira de déterminer si ces images se réfèrent à une période qui a précédé la Belle-Époque ou l'a suivie. Ranger les cartes par thème et par époque.
- Enfin, ces cartes peuvent constituer un jeu dans la classe.

Explication de la règle

Jeu « trio »

2 à 6 joueurs

Mélanger les cartes.

Distribuer : chaque joueur reçoit 4 cartes et le reste constitue la pioche, face cachée.

Le gagnant sera le joueur qui aura le moins de cartes en mains quand la pioche sera épuisée.

Les joueurs piochent une carte à tour de rôle.

Lorsqu'un joueur a réuni un « trio », il le montre et peut se débarrasser de ces trois cartes en les posant devant lui AVANT de piocher.

Un trio peut être constitué de :

3 cartes appartenant à la même période mais sur des thèmes différents (architecture, vêtement, transport, communication)

OU

3 cartes sur le même thème mais avant la Belle-Époque/ à la Belle-Époque/après la Belle-Époque

Le cygne est une carte « chance », elle a la valeur d'un joker, elle remplace n'importe quelle autre carte pour pouvoir poser un trio. Le joueur l'utilise quand il veut.

Le véhicule des Mâles Maîtres est une carte « malchance », le joueur n'a pas le droit ni de poser ni de piocher au tour suivant. Quand le tour est passé, il pose cette carte sur la table.

JEU DE CARTES À IMPRIMER ET PLASTIFIER
PLANCHE 1/18









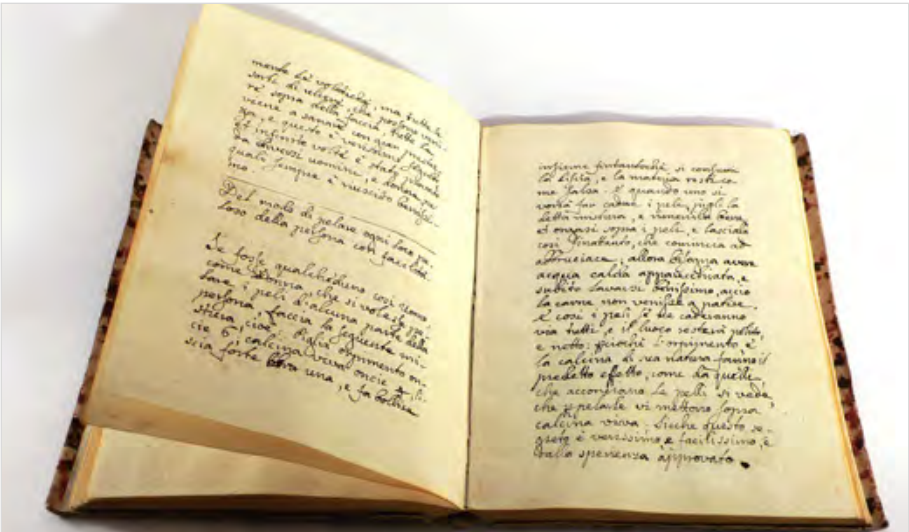




























LE FILM D'ANIMATION COMME SUPPORT PÉDAGOGIQUE

Découvrez une sélection de films d'animation pour enseigner en classe et les supports pédagogiques qui les accompagnent.

Aux films, citoyens ! : (en partenariat avec le CNC)

Ce site propose dix longs métrages, dont *Azur et Asmar* de Michel Ocelot, offrant aux élèves l'occasion d'un exercice d'ouverture du regard et d'appréhension de la diversité sociale, culturelle, artistique.

Une vie de chat :

Une vie de chat se présente comme un vrai polar en dessin animé. Une intrigue haletante qui met en lumière la ville de Paris sur fond de jazz ! Le livret pédagogique comprend une dizaine de séquences d'activités dans une démarche progressive croisant l'éducation à l'image, la maîtrise du langage et l'expression artistique.

Découvrez également Les Quatre Saisons de Léon, Neige et Ciné Poème

ENSEIGNER L'ÉGALITÉ FILLES-GARÇONS

Afin de poursuivre la réflexion sur l'égalité filles-garçons amenée par le visionnage de *Dilili à Paris*, Réseau Canopé propose des ressources pour la classe :

Le site Outils pour l'égalité filles-garçons

L'ouvrage 50 activités pour l'égalité filles-garçons

DÉCOUVRIR PARIS À TRAVERS LES ARTS VISUELS

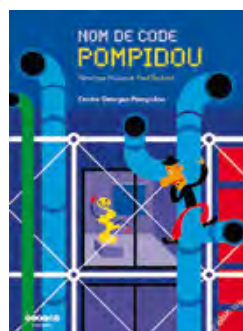
À la suite de *Dilili*, découvrez Paris avec vos élèves grâce aux albums « Pont des Arts » : enseignez l'art par la fiction à travers un concept original et des ressources pédagogiques adaptées aux nouveaux programmes.



La tour Eiffel attaque



Mystères en coulisse



Nom de code Pompidou

DECOUVREZ DES A PRESENT DILILI A PARIS, CINQ MOIS AVANT SA SORTIE AU CINEMA

Vous pouvez faire découvrir dès à présent le film à votre classe dans le cinéma de votre choix.

Pour vous aider dans l'organisation de votre séance , rendez-vous sur le site dédié à cette opération en cliquant sur www.dilili-lefilm.com/enseignants

Vous trouverez un formulaire à remplir vous permettant d'organiser votre séance. Nous pourrons également vous aider à rentrer en contact avec le cinéma de votre ville.

Vous trouverez également dans cet espace ce dossier d'accompagnement pédagogique ainsi que des versions déclinées par niveau.

Pour toutes autres questions n'hésitez pas à nous contacter par mail programmation@marsfilms.com ou par téléphone 01 56 46 69 57.

SORTIE NATIONALE LE 10 OCTOBRE 2018